

# Micro HI-FI Component System

## Bedienungsanleitung

©2011 Sony Corporation Printed in China

CMT-DX400A

DE

### Abspielbare Discs

DVD	DVD VIDEO DVD-ROM DVD-R*/DVD-RW* DVD+R*/DVD+RW*
CD	CD-DA (Audio-CD) CD-ROM CD-R*/CD-RW* VIDEO CD

\* Discs, die nicht korrekt finalisiert worden sind, werden nicht abgespielt. Weitere Informationen entnehmen Sie bitte der Bedienungsanleitung des Aufnahmeegerätes.

### Nicht abspielbare Discs

- Blu-ray-Discs
- HD-DVDs
- DVD-RAMs
- DVD-Audio-Discs
- PHOTO-CDs
- Super-Audio-CDs
- Datentrack von CD-Extras
- Audiomaterialseite auf DualDiscs
- DVD-R/DVD-RW/DVD+R/DVD+RW im VR-(Video Recording)-Modus
- CPRM (Content Protection for Recordable Media)-kompatible DVD-R/RW, die einen als „Copy once“ markierten Inhalt enthalten.

### Musik-CDs mit Urheberrechtsschutzcodierung

Dieses Produkt ist auf die Wiedergabe von CDs ausgelegt, die dem Compact Disc-Standard (CD) entsprechen. Seit neuestem bringen einige Schallplattenfirmen Musik-CDs mit Kopierschutztechnologien auf den Markt. Beachten Sie bitte, dass einige dieser CDs nicht dem CD-Standard entsprechen und mit diesem Produkt möglicherweise nicht wiedergegeben werden können.

### Hinweis zu DualDiscs

Eine DualDisc ist eine zweiseitig bespielte Disc, auf der DVD-Aufnahmen auf der einen und digitale Audiodaten auf der anderen Seite aufgezeichnet sind. Da jedoch die Audiomaterialseite nicht dem Compact Disc (CD)-Standard entspricht, kann einwandfreie Wiedergabe auf diesem Produkt nicht garantiert werden.

### Hinweis zu Wiedergabeoperationen von DVDs

Manche Wiedergabeoperationen von DVDs können vom Software-Hersteller absichtlich eingeschränkt sein. Da diese Anlage DVDs entsprechend dem Disc-Inhalt abspielt, sind manche Wiedergabefunktionen eventuell nicht verfügbar.

### Hinweis zu doppelschichtigen DVDs

Beim Schichtwechsel kann eine kurze Bild- und Tonunterbrechung auftreten.

### Regionalcode (nur DVD-VIDEO)

Ihre Anlage ist mit einem Regionalcode auf der Rückseite des Gerätes versehen und spielt nur DVD-VIDEOS (nur Wiedergabe) ab, die den gleichen Regionalcode oder tragen.

### Hinweis zu Multi-Session-CDs

Nur die 1. Session einer Multi-Session-Disc kann wiedergegeben werden.

### Abspielbare Dateitypen

Dateiformat	Erweiterungen
Video	
Dateiformat	Erweiterungen
MPEG4 Video <sup>1)</sup>	„.avi“ „.mp4“ oder „.m4v“

### WARNUNG

Um die Brand- oder Stromschlaggefahr zu reduzieren, setzen Sie dieses Gerät keinem Tropf- oder Spritzwasser aus, und stellen Sie keine mit Flüssigkeiten gefüllten Gegenstände, wie z. B. Vasen, auf das Gerät.

Um die Brandgefahr zu reduzieren, decken Sie die Ventilationsöffnung des Gerätes nicht mit Zeitungen, Tischdecken, Vorhängen usw. ab.

Stellen Sie keine offenen Feuerquellen, wie z. B. brennende Kerzen, auf das Gerät. Da der Netzstecker verwendet wird, um das Gerät vom Stromnetz zu trennen, schließen Sie das Gerät an eine leicht zugängliche Netzsteckdose an. Falls Sie eine Unregelmäßigkeit im Gerät feststellen, ziehen Sie den Netzstecker sofort von der Netzsteckdose ab.

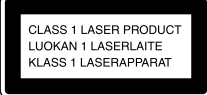
Stellen Sie das Gerät nicht in einem engen Raum, wie z. B. einem Bücherregal oder Einbauschrank auf.

Batterien oder Geräte mit eingesetzten Batterien dürfen keiner übermäßigen Wärme, z. B. durch Sonnenbestrahlung, Feuer und dergleichen, ausgesetzt werden. Das Gerät ist auch im ausgeschalteten Zustand nicht vollständig vom Stromnetz getrennt, solange der Netzstecker noch an der Netzsteckdose angeschlossen ist.

Übermäßiger Schalldruck von Ohrhörern und Kopfhörern kann Gehörverlust verursachen.

### VORSICHT

Die Verwendung von optischen Instrumenten mit diesem Produkt erhöht die Gefahr für die Augen.



Bei diesem Gerät handelt es sich um ein Laser-Produkt der Klasse I. Dieser Markierungsschild befindet sich außen an der Geräterückwand.

### Hinweis für Kunden: Die folgenden Informationen treffen nur für Geräte zu, die in Ländern verkauft werden, in denen EU-Direktiven gelten.

Dieses Produkt wurde von oder für Sony Corporation, 1-7-1 Konan Minato-ku Tokio, 108-0075 Japan hergestellt. Bei Fragen zur Produktkonformität auf Grundlage der Gesetzgebung der Europäischen Union kontaktieren Sie bitte den Bevollmächtigten Sony Deutschland GmbH, Hedelfinger Strasse 61, 70327 Stuttgart, Deutschland. Für Kundendienst oder Garantieangelegenheiten wenden Sie sich bitte an die in den Kundendienst- oder Garantieunterlagen genannten Adressen.

### Entsorgung von gebrauchten elektrischen und elektronischen Geräten (anzuwenden in den Ländern der Europäischen Union und anderen europäischen Ländern mit einem separaten Sammelsystem für diese Geräte)

Das Symbol auf dem Produkt oder seiner Verpackung weist darauf hin, dass dieses Produkt nicht als normaler Haushaltsabfall zu behandeln ist, sondern an einer Annahmestelle für das Recycling von elektrischen und elektronischen Geräten abgegeben werden muss. Durch Ihren Beitrag zum korrekten Entsorgen dieses Produkts schützen Sie die Umwelt und die Gesundheit Ihrer Mitmenschen. Umwelt und Gesundheit werden durch falsches Entsorgen gefährdet. Materialrecycling hilft, den Verbrauch von Rohstoffen zu verringern. Weitere Informationen zum Recycling dieses Produkts erhalten Sie bei Ihrer Gemeindeverwaltung, den kommunalen Entsorgungsbetrieben oder dem Geschäft, in dem Sie das Produkt gekauft haben. Dies gilt für folgendes Zubehör: Fernbedienung

### Entsorgung von gebrauchten Batterien und Akkus (anzuwenden in den Ländern der Europäischen Union und anderen europäischen Ländern mit einem separaten Sammelsystem für diese Produkte)

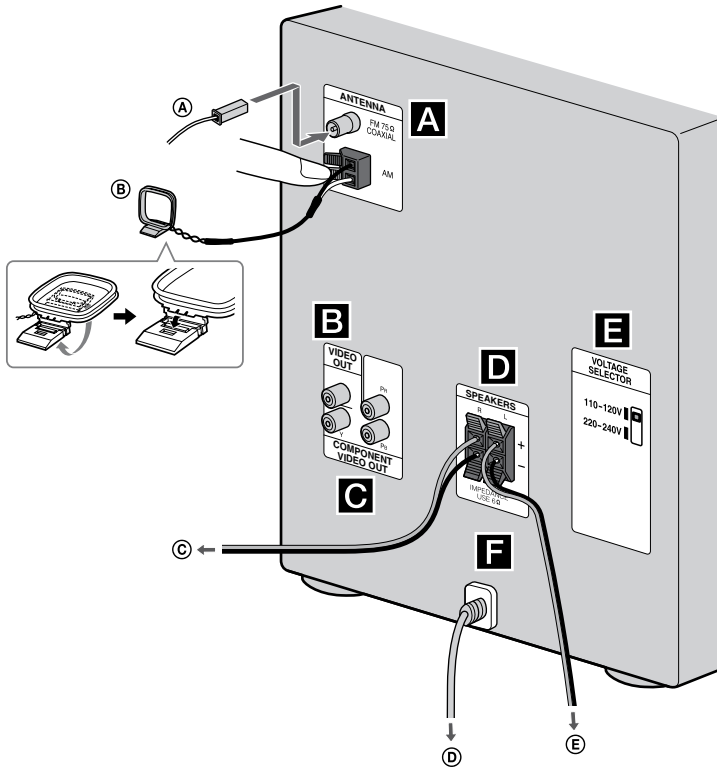
Das Symbol auf der Batterie/dem Akku oder der Verpackung weist darauf hin, dass diese nicht als normaler Haushaltsabfall zu behandeln sind. Ein zusätzliches chemisches Symbol Pb (Blei) oder Hg (Quecksilber) unter der durchgestrichenen Mülltonne

bedeutet, dass die Batterie/der Akku einen Anteil von mehr als 0,0005% Quecksilber oder 0,004% Blei enthält. Durch Ihren Beitrag zum korrekten Entsorgen dieser Batterien/Akkus schützen Sie die Umwelt und die Gesundheit Ihrer Mitmenschen. Umwelt und Gesundheit werden durch falsches Entsorgen gefährdet. Materialrecycling hilft, den Verbrauch von Rohstoffen zu verringern. Für alle anderen Batterien entnehmen Sie die Batterie bitte entsprechend dem Kapitel über die sichere Entfernung der Batterie. Geben Sie die Batterie an einer Annahmestelle für das Recycling von Batterien/Akkus ab. Weitere Informationen über das Recycling dieses Produkts oder der Batterie erhalten Sie von Ihrer Gemeinde, den kommunalen Entsorgungsbetrieben oder dem Geschäft, in dem Sie das Produkt gekauft haben.

### Lizenzen und Markenzeichen

- Dolby® Digital ist in diese Anlage eingebaut.
  - \* Hergestellt unter Lizenz von Dolby Laboratories.
  - „Dolby“ und das Doppel-D-Symbol sind Warenzeichen von Dolby Laboratories.
- MPEG Layer-3 Audiocodierttechnologie und Patent lizenziert von Fraunhofer IIS und Thomson.

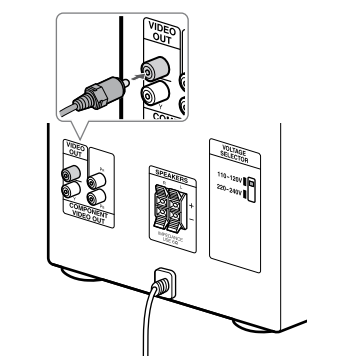
### Sicherer Anschluss der Anlage



- A UKW-Wurfantenne (Horizontal ausspannen.)
- B MW-Rahmenantenne (außer Europa-Modell)
- C Zum rechten Lautsprecher
- D An eine Netzsteckdose
- E Zum linken Lautsprecher

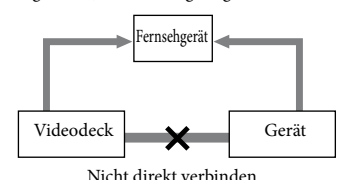
### Anschließen Ihres Fernsehgerätes

Verbinden Sie die Video-Eingangsbuchse Ihres Fernsehgerätes über das mitgelieferte Videokabel mit der Buchse VIDEO OUT am Gerät.



### Bei Anschluss eines Videodecks

Verbinden Sie Fernsehgerät und Videodeck mit Video- und Audiokabeln (nicht mitgeliefert), wie unten gezeigt.



Wenn Sie ein Videodeck zwischen diese Anlage und das Fernsehgerät schalten, kann bei der Wiedergabe des Videosignals dieser Anlage Video-Kriechverlust auftreten. Schalten Sie kein Videodeck zwischen diese Anlage und das Fernsehgerät.

### Farbsystem-Einrichtung

Schalten Sie das Farbsystem nach dem Anschluss Ihres Fernsehgerätes gegebenenfalls auf [PAL], [Multi] oder [NTSC] um. Die Werksvorgabe des Farbsystems ist [PAL] für das Europa-Modell, und [NTSC] für Lateinamerika-Modelle.

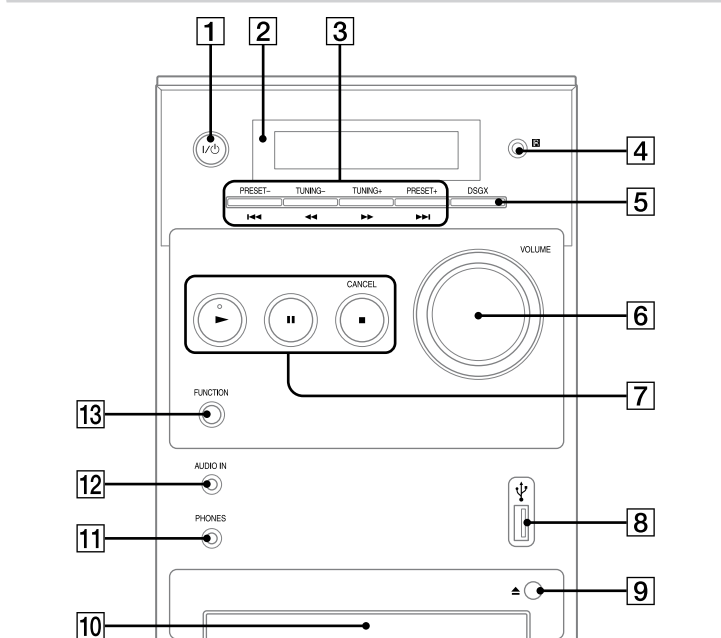
- Schließen Sie das Netzkabel an eine Netzsteckdose an.**
- Drücken Sie I/⏻, um die Anlage einzuschalten.**
- Drücken Sie FUNCTION +/- (bzw. FUNCTION am Gerät) mehrmals, um die Funktion auf DVD/CD umzuschalten.**  
Die Wiedergabe startet automatisch, wenn eine Disc mit automatischer Wiedergabefunktion eingelegt wird. Drücken Sie (bzw. CANCEL am Gerät) zweimal, um die Wiedergabe zu stoppen.
- Drücken Sie SETUP im Stoppmodus.** Das Setup-Menü erscheint.
- Drücken Sie +/- mehrmals zur Wahl von [Standard-einstellungen], und drücken Sie dann .**
- Drücken Sie +/- mehrmals zur Wahl von [TV-Modell], und drücken Sie dann .**
- Drücken Sie +/- mehrmals zur Wahl von [PAL], [Multi] oder [NTSC], und drücken Sie dann .**
- Drücken Sie SETUP, um das Setup-Menü abzuschalten.**

### Hinweis

Das Fernsehbild kann kurzzeitig unterbrochen werden, nachdem das Farbsystem wie oben beschrieben umgeschaltet worden ist.

### Teile und Bedienelemente

#### Frontplatte



### Wiedergeben einer Disc

- Drücken Sie FUNCTION +/- (bzw. FUNCTION am Gerät) mehrmals, um die Funktion DVD/CD zu wählen.**
- Drücken Sie am Gerät, um die Disclade zu öffnen.**
- Legen Sie eine Disc in die Disclade, und drücken Sie dann am Gerät, um die Disclade zu schließen.**  
Die Wiedergabe beginnt automatisch, wenn die Disclade geschlossen wird. Falls die Wiedergabe nicht automatisch beginnt, drücken Sie .

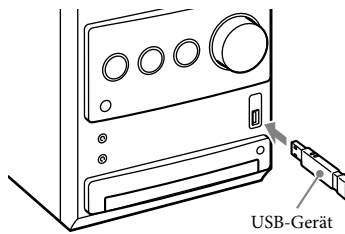


Mit der Etikettenseite nach oben.

- Drücken Sie VOLUME +/- bzw. drehen Sie VOLUME am Gerät, um die Lautstärke einzustellen.**

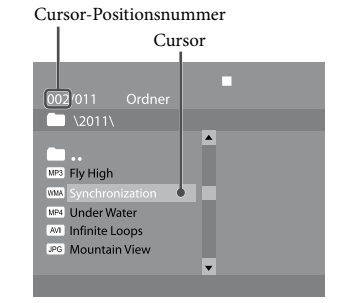
### Wiedergeben von Dateien auf einer Disc bzw. einem USB-Gerät

- Drücken Sie FUNCTION +/- (bzw. FUNCTION am Gerät) mehrmals, um die Funktion DVD/CD oder USB zu wählen.**
  - DVD/CD: Für eine Disc.
  - USB: Für ein USB-Gerät.
- Laden Sie die Quelle.**
  - Für eine Disc  
Legen Sie eine Disc in die Disclade, indem Sie am Gerät drücken, um die Disclade zu öffnen bzw. zu schließen.
  - Für ein USB-Gerät  
Schließen Sie ein USB-Gerät an die Buchse (USB) an.



USB-Gerät

- Wählen Sie die gewünschte Datei in der angezeigten Dateiliste aus.**



- Zum Bewegen des Cursors: Drücken Sie oder .
- Zum Eingeben eines Ordners: Drücken Sie oder , nachdem Sie den Cursor zum gewünschten Ordner bewegt haben.
- Zum Zurückkehren zum übergeordneten Ordner: Drücken Sie oder , nachdem Sie den Cursor zu bewegt haben.

Sie können die aktuelle Cursorposition und ihre Nummer auch anhand der folgenden Information überprüfen, die auf dem Display erscheint.

[FLD] XXX:  
Diese Anzeige, welche die Cursor-Positionsnummer (z. B. „[FLD] 005“) repräsentiert, meldet, dass ein Ordner ausgewählt ist.

[BACK]:  
Zeigt an, dass ausgewählt ist.

Dateiformat und XXX:  
Diese Anzeige, welche die aktuelle Cursorpositionsnummer (z. B. „WMA 002“) repräsentiert, gibt das Dateiformat der gegenwärtig ausgewählten Datei an.

- Drücken Sie , um die Wiedergabe zu starten.**
- Drücken Sie VOLUME +/- bzw. drehen Sie VOLUME am Gerät, um die Lautstärke einzustellen.**

### Wiedergeben des Tons einer optionalen Komponente

- Sie können den Ton einer Komponente wiedergeben, die über ein Audiokabel mit 3,5-mm-Stereo-Klinkenstecker (nicht mitgeliefert) an die Buchse AUDIO IN des Gerätes angeschlossen ist.
- Verbinden Sie die Audio-Ausgangsbuchsen Ihrer Komponente und die Buchse AUDIO IN in dieser Anlage mit dem Audiokabel.**
  - Drücken Sie VOLUME +/- bzw. drehen Sie VOLUME am Gerät entgegen dem Uhrzeigersinn, um die Lautstärke zu verringern.**
  - Drücken Sie FUNCTION +/- (bzw. FUNCTION am Gerät) mehrmals, um die Funktion AUDIO IN zu wählen.**
  - Drücken Sie VOLUME +/- bzw. drehen Sie VOLUME am Gerät, um die Lautstärke einzustellen.**

### Sonstige Wiedergabefunktionen

#### So ändern Sie den Blickwinkel (nur für DVD-VIDEOS)

Drücken Sie ANGLE während der Wiedergabe, um den gewünschten Blickwinkel zu wählen.

#### So zeigen Sie Untertitel an (nur für DVD-VIDEOS)

Drücken Sie SUBTITLE während der Wiedergabe, um die gewünschte Untertitelsprache zu wählen.

#### So ändern Sie den Ton

Drücken Sie AUDIO mehrmals während der Wiedergabe, um das gewünschte Audioformat zu wählen.

■ Bei Wiedergabe einer DVD  
Wenn Sie eine DVD-VIDEO mit mehreren Audioformaten abspielen, können Sie zwischen PCM, Dolby Digital und MPEG-Audio für das Audioformat wählen. Wenn die DVD-VIDEO mit mehrsprachigen Tracks bespielt ist, können Sie auch die Audiosprache wechseln.

■ Bei Wiedergabe einer CD/VIDEO-CD  
Sie können zwischen Stereo- und Mono-Tonausgabe über die Lautsprecher wählen. Bei Mono-Tonausgabe können Sie den Ton des rechten oder linken Kanals wählen und über beide Lautsprecher wiedergeben.

### So geben Sie eine VIDEO-CD mit PBC-Funktionen wieder

Wenn Sie die Wiedergabe einer VIDEO-CD mit PBC-(Playback control)-Funktionen starten, erscheint das PBC-Menü zur Auswahl von Funktionen.

### So geben Sie eine Disc ohne PBC wieder

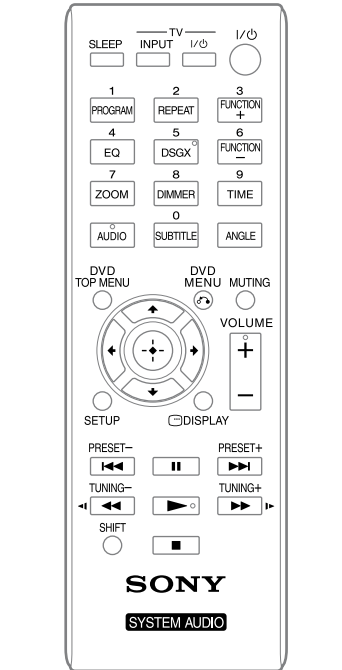
Während Sie SHIFT im Stoppmodus gedrückt halten, drücken Sie die Zifferntasten, um die gewünschte Postennummer einzugeben.

### So vergrößern Sie das angezeigte Bild

Sie können das angezeigte Bild bei Wiedergabe einer DVD-VIDEOS, einer VIDEO-CD, eines Xvid-VIDEOS, eines MPEG4-VIDEOS oder eines JPEG-Bilds ein- oder auszoomen.

Drücken Sie ZOOM mehrmals, um das Bild zu vergrößern.  
Der vergrößerte Bildausschnitt kann durch Drücken von / verschoben werden.

### Fernbedienung



#### SLEEP

Drücken Sie diese Taste, um den Ausschalttimer einzustellen.

#### TV INPUT

Dient zum Umschalten des TV-Eingangs zwischen TV-Signal und anderen Eingangssignalquellen. Beachten Sie, dass diese Fernbedienung nur für Sony-Fernsehergeräte wirksam ist.

### TV I/⏻ (Ein/Bereitschaft)

Dient dem Ein- oder Ausschalten des Fernsehgerätes. Beachten Sie, dass diese Fernbedienung nur für Sony-Fernsehergeräte wirksam ist.

### I/⏻ (Ein/Bereitschaft)

Dient dem Ein- oder Ausschalten der Anlage.

### PROGRAM

Dient zum Aktivieren der Programmwiedergabe in der Funktion DVD/CD, oder zum Voreinstellen von Radiosendern in der Funktion Tuner.

### REPEAT

Dient zum Aktivieren des Wiederholungs-/Zufalls-wiedergabemodus.

### FUNCTION +

Dient der Wahl einer Funktion in Folge.

### EQ

Dient der Wahl eines Klangeffekts.

### DSGX

Dient dem Ein- oder Ausschalten des DSGX-Effekts.

### FUNCTION -

Dient der Wahl einer Funktion in Folge.

### ZOOM

Dient zum Ein- oder Auszoomen des angezeigten Bilds bei Wiedergabe einer DVD-VIDEO, einer VIDEO-CD, eines Xvid-VIDEOS, eines MPEG4-VIDEOS oder eines JPEG-Bilds. Sie können den vergrößerten Bildausschnitt durch Drücken von / / / verschieben.

### DIMMER

Dient zum Ändern der Display-Helligkeit.

### TIME

Dient zum Anzeigen oder Umschalten der Zeitinformation während der Wiedergabe.

### AUDIO

Dient der Wahl des Audiosignalformats, wenn mehrere Audiosignale vorhanden sind. Dient der Wahl des UKW-Empfangsmodus (Mono oder Stereo) während der Wiedergabe von UKW-Stereo-Programmen. Dient der Verbesserung des MW-Empfangs, wenn ein MW-Programm Störgeräusche enthält (außer Europa-Modell).

### SUBTITLE

Dient der Wahl der Untertitelsprache, wenn mehrsprachige Untertitel verfügbar sind.

### ANGLE

Dient zum Umschalten auf eine andere Kameraeinstellung, wenn mehrere Aufnahmewinkel auf einer DVD-VIDEO aufgezeichnet sind.

### Zifferntasten

Damit können Sie Zahlen zur Wahl eines Titels/Kapitels, Festsenders usw. eingeben.

### DVD TOP MENU

Dient zum Öffnen des DVD-Discmenus.

### ↔ DVD MENU

Dient zum Öffnen oder Schließen des DVD-Menüs. Wird die Taste während der Wiedergabe von JPEG-Bilddateien gedrückt, erscheint eine Miniaturbildansicht (Übersicht).

### MUTING

Dient zum Stummschalten oder Wiederherstellen des Tons.

### ⏪/⏩/⏴/⏵

Drücken Sie diese Tasten, um den Cursor bei der Postenwahl zu bewegen.

### Ⓞ (Eingabe)

Dient der Eingabe/Bestätigung von Einstellungen.

### VOLUME +/-

Dient zum Einstellen der Lautstärke.



